

beurer

MG 35 Deep Roll



HU Vibrációs masszázshenger
Használati útmutató.....2





Figyelmesen olvassa el ezt a használati útmutatót, és tartsa be a benne foglalt utasításokat. Őrizze meg az útmutatót későbbi használatra, és tegye azt más felhasználók számára is hozzáférhetővé.



FIGYELMEZTETÉS

- A készülék csak otthoni/magán környezetben történő, nem üzleti célú használatra készült.

- A készüléket 8 éves és annál idősebb gyerekek, valamint korlátozott fizikai, érzékszervi vagy mentális képességekkel vagy hiányos tapasztalattal és tudással rendelkező személyek csak felügyelet mellett használhatják, vagy ha a készülék biztonságos használatáról tájékoztatták őket, és az abból eredő veszélyekkel tisztában vannak.
- Gyermek nem játszhat a készülékkel.
- A tisztítást és a felhasználó általi karbantartást felügyelet nélkül hagyott gyermek nem végezheti.
- Semmi esetre sem szabad a készüléket felnyitnia vagy javítania, mert ekkor már nem garantálható annak kifogástalan működése. Ennek figyelmen kívül hagyása a garancia elvesztésével jár.

Tisztelt Vásárlónk!

Köszönjük, hogy a kínálatunkban szereplő termékek egyikét választotta. Nevünk garanciát jelent a kiváló minőségű és részletesen ellenőrzött minőségi termékekre olyan területeken, mint a hő-, súly-, vérnyomás-, testhőmérséklet- és pulzusmérés, valamint a kímélő terápiák, a masszázs, a levegőtisztítás, a szépségápolás és csecsemőgondozás.

Termékeinket szívesen ajánljuk figyelmébe!

Az Ön Beurer-csapata

Tartalomjegyzék

1. A készülék ismertetése	5
2. A csomag tartalma	5
3. Jelmagyarázat.....	6
4. Rendeltetésszerű használat	8
5. Figyelmeztetések és biztonsági tudnivalók	9
6. A készülék leírása.....	14
7. Üzembe helyezés.....	15
8. Használat.....	16
9. Tisztítás és ápolás.....	21
10. Mi a teendő probléma esetén?.....	22
11. Ártalmatlanítás.....	23
12. Műszaki adatok	24
13. Garancia/szerviz	24

1. A készülék ismertetése

Az MG 35 vibrációs masszázshenger segítségével célzott triggerpont-masszírozást végezhet a megfeszült izmain. Ezenkívül használatával ellazítható az izompólyaszövet és feloldhatók a letapadt izompólyák. Puha felületének köszönhetően a masszázshenger kényelmesen használható. A masszázshenger három mozgó résszel rendelkezik, hogy rugalmasan illeszkedhessen a testének mozgásához.

A masszázshenger három különböző intenzitási fokozattal és egy előre beállított masszázssüzemóddal rendelkezik, a teljes mértékben egyéni igényeihez illeszkedő masszírozás érdekében.

2. A csomag tartalma

1 db vibrációs masszázshenger

1 db USB töltőkábel

1 db használati útmutató

3. Jelmagyarázat

A készüléken, a használati útmutatóban, a csomagoláson, valamint a készülék típustábláján a következő szimbólumok használatosak:

	FIGYELMEZTETÉS	Sérülésveszélyre vagy egészségkárosodás veszélyére figyelmeztető információ.
	FIGYELEM	Figyelmeztetés a készülék vagy a tartozékok meghibásodásának veszélyére.
	Megjegyzés	Fontos információkra vonatkozó megjegyzések.
	Olvassa el a használati útmutatót	
	CE-jelölés	A termék eleget tesz az érvényes európai és nemzeti irányelveknek.

	<p>Ártalmatlanítás az elektromos és elektronikus berendezések hulladékairól szóló (WEEE – Waste Electrical and Electronic Equipment) európai uniós irányelv szerint</p>
	<p>A veszélyes anyagot tartalmazó elemeket tilos a háztartási hulladékkal együtt ártalmatlanítani</p>
	<p>Gyártó</p>
	<p>A csomagolást környezettudatosan ártalmatlanítsa</p>
	<p>A termékek igazolhatóan megfelelnek az EAWU műszaki előírásainak.</p>
	<p>Egyenáram</p>
	<p>Polaritás</p>

4. Rendeltetésszerű használat



FIGYELMEZTETÉS

A készüléket kizárólag a combok, vádlik, vállak, karok, és a hát részeinek masszírozására használja (a gerincoszlop kivételével).

A készülék nem orvosi készülék, hanem masszírozó eszköz.

A készülék csak saját használatra szolgál, orvosi vagy kereskedelmi alkalmazásra nem alkalmas. A készüléket csak arra a célra használja, amelyre azt kifejlesztették, és amilyen módon a használati útmutatóban le van írva. Bármilyen szakszerűtlen használat veszélyes lehet. A gyártó nem vállal felelősséget olyan károkért, amelyek szakszerűtlen vagy helytelen használatból erednek. Ne használja a masszírozó készüléket, ha az alábbi figyelmeztetések legalább egyike érvényes Önre. Ha bizonytalan abban, hogy alkalmas-e az Ön számára a készülék, akkor kérdezze meg az orvosát.

5. Figyelmeztetések és biztonsági tudnivalók



FIGYELMEZTETÉS

- NE használja állatokon a készüléket.
- NE használja a készüléket a masszírozandó testrész kóros elváltozása vagy sérülése (pl. porckorongsérv, nyílt seb) esetén.
- NE használja a készüléket a szív tájékán.
- NE használja a készüléket duzzadt, égett, gyulladt, beteg vagy sérült bőr- és testrészeken.
- NE használja a készüléket felszakított seben, hajszálereken, valamint visszértágulat, akne, rosacea, herpesz és más bőrbetegségek esetén.
- NE használja a készüléket terhesség alatt.
- NE használja a készüléket a fején a készüléket.
- NE használja a készüléket az arcon (szem), a gégén vagy más, különösen érzékeny testrészeken.
- NE használja a készüléket intim testrészein.
- NE használja a készüléket alvás közben.
- NE használja a készüléket gyógyszerek bevétele vagy alkohol-fogyasztás után (korlátozott észlelőképesség!).
- NE használja a készüléket gépjárműben a készüléket.

A készülék használata előtt kérje ki az orvosa véleményét, főként...

- ha súlyos betegségben szenved,
- ha szívritmus-szabályozót, implantátumot vagy egyéb segéd-eszközt visel,
- ha trombózis volt,
- ha cukorbeteg,
- ha ismeretlen eredetű fájdalmai vannak.



FIGYELMEZTETÉS

- Tartsa távol gyermekektől a csomagolóanyagot. Fulladásveszély!

A készülék szakszerűtlen használata, ill. a jelen használati útmutató figyelmen kívül hagyása esetén adott körülmények között tűzveszély állhat fenn!

Ezért a készüléket...

- soha ne hagyja felügyelet nélkül, különösen, ha gyermekek vannak a közelben,
- sohase működtesse letakarva, pl. takaró, párna stb. alatt,

- soha ne használja benzin vagy más gyúlékony anyag közelében,
- csak száraz, belső terekben használja (pl. fürdőkádban, szaunában soha).

Gondoskodjon arról, hogy a készülék ne érintkezhesen vízzel vagy más folyadékokkal.

Sohase nyúljon a készülék után, ha az vízbe esett.




FIGYELEM

- Használat előtt ellenőrizni kell, hogy a készüléken vagy a tartozékokon nincsenek-e látható sérülések. Kétes esetekben ne használja a készüléket, hanem forduljon a kereskedőjéhez vagy a megadott ügyfélszolgálathoz.
- Semmilyen körülmények között se nyissa fel a készülék házát.
- Tartsa távol a készüléket hegyes vagy éles tárgytól.
- Ha leesett a készülék vagy egyéb károsodás érte, akkor ezt követően már nem szabad használni.

Az akkumulátorokkal kapcsolatos tudnivalók



FIGYELMEZTETÉS

- Ha valamelyik akkucella folyadék a bőrre vagy a szembe jut, az érintett területet öblítse le vízzel és forduljon orvoshoz.
- Védje az akkumulátorokat a túlzott hőtől.
-  **Robbanásveszély!** Ne dobja az akkumulátorokat tűzbe.
- Az akkumulátorokat nem szabad szétszedni, felnyitni vagy feldarabolni.
- Csak a használati útmutatóban meghatározott töltőkészüléket szabad használni.
- Az akkumulátort használat előtt rendszeren fel kell tölteni. A gyártó utasításait, illetve a jelen használati útmutató helyes töltésre vonatkozó előírásait mindig be kell tartani.
- Az első használatba vétel előtt teljesen töltse fel az akkumulátort (lásd az Üzembe helyezés fejezetet).
- Az akkumulátor élettartamának növelése érdekében évente legalább 2 alkalommal töltse fel teljesen az akkumulátort.
- A készüléket kizárólag a vele együtt szállított töltőkábellel töltse.
- A feltöltéshez mindig kapcsolja ki a készüléket.

Javítás



FIGYELMEZTETÉS

- Elektromos készülékeken csak szakemberek végezhetnek javításokat. A szakszerűtlen javítás komoly veszélyt jelenthet a készülék használójára nézve. Ha javításra van szükség, forduljon az ügyfélszolgálathoz vagy egy hivatalos kereskedőhöz.

6. A készülék leírása



1 BE/KI gomb

2 LED kijelző (3 LED)

Bal LED világít = Alacsony intenzitási fokozat

Középső LED világít = Közepes intenzitási fokozat

Jobb LED világít = Magas intenzitási fokozat

Az összes LED világít = Előre beállított
masszázsüzemmmód

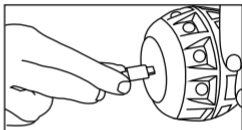
3 Az USB töltőkábel csatlakozója

7. Üzembe helyezés

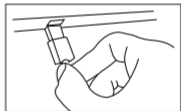
i Megjegyzés

A masszázshenger első használatba vétele előtt legalább 2 ½ órán keresztül tölteni kell a készüléket. Ehhez a következőképpen járjon el:

1. A masszázshengerrel a szállítási terjedelemben található USB töltőkábelt használja. Az USB töltőkábel csatlakozója a masszázshenger oldalán található.



2. Ezt követően csatlakoztassa az USB töltőkábelt egy számítógéphez, vagy egy USB adapter segítségével egy arra alkalmas fali aljzatba.



A töltési folyamat során a LED-ek balról jobbra villognak. Amikor teljesen feltöltődött a masszázshenger, mind a három LED tartósan világít. A teljesen feltöltött akkumulátor kb. két órányi használathoz elegendő alacsony intenzitási fokozaton, vagy egy órányi használathoz magas intenzitási fokozaton. A masszázsgörgőt

nem tudja használni a töltési folyamat során. Ha az akkumulátor lemerült, a beállított intenzitási fokozat LED-je villogni kezd.

8. Használat

8.1 Fontos tudnivalók az alkalmazáshoz

Megjegyzés

A masszírozást minden alkalommal kellemesnek és ellazítónak kell éreznie. Szakítsa meg a masszírozást, vagy változtasson a helyzetén vagy a nyomáson, ha fájdalmasnak vagy kellemetlennek érzi a folyamatot.

Az esetleges enyhe hematómák megjelenése a terápia pozitív hatása, mert a masszázshenger alkalmazásával célzottan javítható a vérellátás. Ritkán bőrpír is előfordulhat. Ha az Ön esetében fokozott bőrrirritáció lépne fel, hagyja abba a készülék alkalmazását és forduljon orvoshoz.

Javasoljuk, hogy hetente háromszor 15-15 percig kezelje az egyes területeket (a test alsó, középső és felső részét). Javasoljuk, hogy a gyakorlati egységek során mindhárom területet kezelje, de koncentrálnak a fenti három terület valamelyikére is. Tudatosan és lassan végezze a kezelést.

8.2 Bekapcsolás / az intenzitási fokozat kiválasztása

Megjegyzés

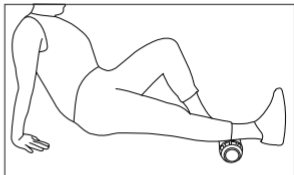
A masszázshenger kikapcsoló automatikával rendelkezik. Ez azt jelenti, hogy a masszázshenger 15 perc használatot követően automatikusan kikapcsol.

1. Kapcsolja be masszázshengert a **BE/KI gombbal**. A LED kijelző világítani kezd, a masszázshenger pedig a legalacsonyabb intenzitási fokozaton rezeg.
2. A masszázshenger három intenzitási fokozattal (alacsony, közepes és magas), és egy masszázssüzemóddal (szakaszos) rendelkezik. A négy fokozat közötti váltáshoz nyomja meg röviden a **BE/KI gombot**. Válasszon tetszés szerint a négy fokozat közül. Ha a negyedik fokozaton ismét megnyomja a **BE/KI gombot**, a masszázshenger kikapcsol. A masszázshengert használat közben is közvetlenül kikapcsolhatja, ha 2 másodpercig lenyomva tartja a **BE/KI gombot**. A LED kijelző kialszik, és a készülék leáll.

8.3 Példák a készülék használatára:

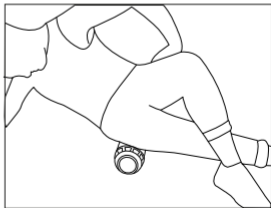
Vádli

Üljön le a padlóra, és tegye az egyik lábszárát a masszázshengerre úgy, hogy az a vádli alsó fele alatt helyezkedjen el. Támaszkodjon a háta mögött a kezére, és emelje meg a medencéjét. A fenék- és hasizmait megfeszítve tolja előre és hátra testének alsó részét. Ez stimulálja a vádliizmokat.



Comb / fenék

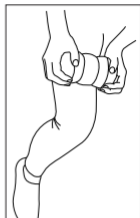
A padlón oldalt fekvé nyújtsa ki hosszában mindkét lábát. Hajlítsa be az egyik karját, és támaszkodjon a könyökére, a másik karját pedig tartsa lazán az oldala mellett. Helyezze a csípője alá a masszázshengert. Mozogjon lassan a masszázshengeren. Tegye változatosabbá a gyakorlatot:



támaszkodjon a háta mögött mindkét karjára, majd óvatos, nyomó mozdulatokkal mozogjon fenekével a masszázshengeren.

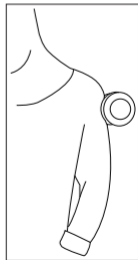
Comb

Üljön egyenes háttal a padlón vagy egy széken. Tartsa a masszázshengert a két külső részénél fogva, és lassan, enyhe nyomást kifejtve görgesse végig combjain. A henger középső, rugalmas elemének ekkor a combja izmait kell masszíroznia.



Kar / váll

Álló helyzetben dőljön oldalvást a falnak. Helyezze a masszázshengert a felkarja és a fal közé. A masszázshengerre enyhe nyomást gyakorolva mozgassa magát a lábával fel és le, hogy a masszázshenger végighaladjon a karja mentén. Tegye távolabb a lábait a faltól, így növelve a masszázshengerre kifejtett nyomást. Lassan fordítson hátat a falnak úgy, hogy a masszázshenger a váll mentén haladjon, ami stimulálja a vállizmokat.



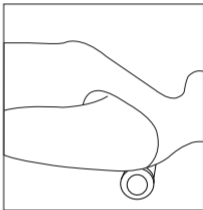
Hát



FIGYELMEZTETÉS

A masszázshengert ne használja közvetlenül a csontjain.

Feküdjön a hátára. Helyezze a masszázshengert a gerincoszlopa melletti bal vagy jobb oldalán a háta és a padló közé. Hajlítsa be a lábait. Lassan mozogjon fel és le, így görgetve a masszázshengert a hátán.



9. Tisztítás és ápolás

Tisztítás



FIGYELMEZTETÉS

- A tisztítást felügyelet nélkül hagyott gyermek nem végezheti.
- Kapcsolja ki a készüléket minden egyes tisztítás előtt.
- Kizárólag egy kissé megnedvesített ronggyal tisztítsa meg a készüléket.
- Csak a megadott módon tisztítsa a készüléket. Semmiképpen sem juthat be folyadék a készülékbe.
- Csak akkor használja újra a készüléket, ha az már teljesen megszáradt.
- Ne tisztítsa mosogatógépben a készüléket.
- Ne használjon erős tisztítószereket vagy kemény keféket!

Ápolás

Ha hosszabb időn keresztül nem kívánja használni a készüléket, akkor javasoljuk, hogy az eredeti csomagolásában, száraz helyen, nehezekek rárakása nélkül tárolja azt.

10. Mi a teendő probléma esetén?

Probléma	Elhárítás
A masszázshenger a használattal egyidejűleg nem lehet görgetni.	Igyekezzen kerülni az egyoldalú terhelést, és lehetőség szerint egyenletesen terhelje a masszázshengert.
A LED-ek nem villognak a töltési folyamat során.	Ellenőrizze, hogy az USB töltőkábel megfelelően csatlakozik-e a masszázshengerhez.

11. Ártalmatlanítás

FIGYELEM



- Az akkumulátorokat nem szabad a háztartási hulladékkal együtt ártalmatlanítani. Ezek mérgező nehézfémeket tartalmazhatnak, és veszélyes hulladékként kezelendők.
- A káros anyagot tartalmazó akkumulátorokon a következő jelölések szerepelnek:
Pb = az akkumulátor ólmot tartalmaz,
Cd = az akkumulátor kadmiumot tartalmaz,
Hg = az akkumulátor higanyt tartalmaz



A környezet védelme érdekében a készüléket az élettartamának lejártá után nem szabad a háztartási hulladékok közé dobni. Az ártalmatlanítást az Ön országában található megfelelő gyűjtőhelyeken kell elvégezni. A készüléket az elektromos és elektronikus berendezések hulladékairól szóló (WEEE – Waste Electrical and Electronic Equipment) európai uniós irányelv szerint ártalmatlanítsa.



Esetleges további kérdéseivel forduljon a hulladékkezelésben illetékes helyi szervekhez.

12. Műszaki adatok

Méreték	15,6 x 8,7 x 8,7 cm
Súly	kb. 746 g
<u>Akkumulátor:</u> Kapacitás Névleges feszültség Típusjelzés	1800mAh 3,7 V Li-ion

13. Garancia/szerviz

A Beurer GmbH (székhelye: D-89077 Ulm, Söflinger Straße 218, a továbbiakban: „Beurer”) az alábbi feltételek mellett és az alábbiakban meghatározott mértékben garanciát vállal ezért a termékért.

Az alábbi garanciális feltételek az eladónak a vevővel kötött adásvételi szerződésből eredő, törvényileg meghatározott garanciakötelezettségeit nem módosítják.

A garancia ezenkívül megfelel a felelősségre

vonatkozó, kötelező érvényű, törvényileg meghatározott rendelkezéseknek.

A Beurer garanciát vállal a termék hibátlan működéséért és hiánytalanságáért.

A garanciális idő világszerte az új, nem használt termék megvásárlásától számított 3 évig tart.

A garancia csak azon termékekre érvényes, amelyeket a vevő mint fogyasztó vásárolt meg, és kizárólag személyes célokra, otthon használ.

A német jogszabályok irányadóak.

Amennyiben a termék a garanciális időszak alatt hiányosnak bizonyul, vagy az alábbiakban meghatározottak alapján hibásan működik, a Beurer a jelen garanciális feltételeknek megfelelően díjmentesen kicseréli vagy megjavítja azt.

Ha a vevő be kívánja jelenteni garanciaigényét, elsőként a helyi kereskedőhöz fordulhat (lásd a szervizcímek mellékelt „Service International” című listáját).

A vevő ezt követően bővebb tájékoztatást kap a garancia érvényesítésének menetéről, pl. arról, hogy hova küldheti a terméket, és milyen dokumentumokra van szükség.

A garancia csak akkor vehető igénybe, ha a vevő

- a számla másolatát/a vásárlást igazoló nyugtát, valamint
- az eredeti terméket

be tudja mutatni a Beurernek vagy annak felhatalmazott partnerének.

A garancia nem érvényes:

- a termék normál használatából vagy elhasználódásából eredő kopásra;
- a termék szakszerű használata során elhasználódott, illetve elkopott tartozékokra (pl. elemek, akkumulátorok, mandzsetták, tömítések, elektródák, fényforrások, feltétek és inhalátortartozékok);
- azon termékekre, amelyeket szakszerűtlenül és/vagy a használati útmutatóban leírtaktól eltérően használtak, tisztítottak vagy tartottak karban, valamint azon termékekre, amelyeket a vevő vagy egy, a Beurer által nem felhatalmazott szerviz felnyitott, javított vagy átépített;

- a gyártótól az ügyfélhez, illetve a szervizközpontból az ügyfélhez történő szállítás során keletkezett károkra;
- azon termékekre, amelyeket második választható árucikként vagy használtan vásároltak;
- a termék hiányossága miatt bekövetkezett következménykárokra (ilyen esetekben azonban termékfelelősségi vagy más, kötelező érvényű, törvényileg meghatározott felelősségi rendelkezésekből eredő igénnyel lehet élni).

A javítás vagy a termék teljes cseréje miatt semmi esetben sem hosszabbodik a garanciális időszak.



Beurer GmbH • Söflinger Straße 218 • 89077 Ulm, Germany
www.beurer.com • www.beurer-healthguide.com

